

CLASIFICAREA MATERIALELOR MUZICALE FOLCLORICE – PROBLEME SPECIFICE

Drd. ANDRA DANIELA PĂTRAȘ

Academia de Muzică „Gheorghe Dima” Cluj-Napoca

După ce a studiat Vioară și Canto la Liceul de Muzică „Sigismund Toduță” din orașul natal, **Andra PĂTRAȘ** a continuat studiile muzicale la Academia de Muzică „Gheorghe Dima” din Cluj absolvind studiile de Licență (2012) și de Masterat (2014) la specializarea Muzicologie. Pe parcursul studiilor a participat la numeroase manifestări științifice¹ și concursuri² la care a avut recunoașteri, majoritatea lucrărilor publicându-le. Începând cu anul 2012 a fost angajată ca Secretar muzical³ la Academia clujeană unde a avut oportunitatea să lucreze în echipe de organizare a prestigioase evenimente artistice⁴. În prezent este studentă la studiile de Doctorat (a beneficiat de o bursă Erasmus la *Universität für Musik und Darstellende Kunst, Graz, Austria*), din anul 2017, începând să și predea ca și cadru didactic asociat doctorand la Academia de Muzică – Facultatea Teoretică⁵ și la Universitatea Babeș-Bolyai –Facultatea de Psihologie și Științe ale Educației⁶. Încă din perioada studenției, Andra Pătraș și-a manifestat curiozitatea și interesul pentru domeniul Etnomuzicologi, fiind membră a Ansamblului *Icoane* a participat la acțiuni de culegere, competențele dobândite convergând firesc spre cercetarea doctorală din aceeași sferă.



REZUMAT

Problemele specifice ale clasificării muzical folclorice sunt expuse din două perspective: una diacronică (scurt istoric asupra modelelor de clasificare inițiate și reinventate de cercetători de-a lungul vremii) și una sincronă (cu referire la problematicile/operațiunile tehnice pe care le implică analiza legităților de construcție a acestei muzici). Analizând diferiți parametri, se pot face afirmații referitoare la tipurile melodice, stilele tipologice ale unui teritoriu dialectal, legăturile dintre stratul vechi și cel modern ale unui gen etc., informații care pot constitui baza unor studii în domeniul etnomuzicologiei.

¹ Simpozionul *Muzică românească contemporană corală și vocal-simfonică*, 2009; Simpozionul *Music, Management and Media*, 2012; Simpozionul *Muzică și Filosofie*, 2012 și 2014.

² premiul I la Concursul de Analiză Muzicală Contemporană, 2012; premiul III la Concursul „Mihai Jora”, secțiunea Critică muzicală, 2013 și 2014, etc.

³ Stagii de formare la Universitățile de Muzică din Viena, Bruxelles și Gothenburg.

⁴ Concursul Internațional de Interpretare „Gh. Dima”, Festivalul „Cluj Modern”, Festivalul „Sigismund Toduță”, Poiectul „Academia Sighișoara”, Festivalul Mozart, etc.

⁵ Disciplinele Cânt popular și Secretariat muzical.

⁶ Educație muzicală. Metodica predării muzicii.

Cuvinte cheie: clasificare, tipologizare, sistematizare, metode de cercetare, modele de clasificare

1. Criterii de clasificare în folclorul muzical

Principalul scop al culegerii și transcrierii materialului cules este salvarea patrimoniului imaterial muzical redat pentru posteritate prin publicare (culegere, arhivare, transcriere). După aceste etape se impune ca necesitate clasificarea materialului, etapă absolut necesară cercetării științifice. În majoritatea colecțiilor s-a ridicat problema organizării logice a materialului, criteriile variind de-a lungul timpului (unele care nu țin de aspectul muzical). Odată cu dezvoltarea și perfecționarea metodei de folclor, criteriile de clasificare au început să fie stabilite pentru fiecare material în parte, după o analiză a tuturor parametrilor (structura arhitectonică, ritmul, melodica, cadențele, refrenele, versificația).

O metodă unitară este greu de elaborat, fiecare cercetător având viziune proprie susținută cu argumente. Astfel, s-a constatat că un eșantion de piese poate să dicteze regulile de orânduire, neexistând o singură metodă de clasificare valabilă. Ceea ce se aplică într-un caz, poate să nu se potrivească în cazul unui alt material muzical, și invers.

Clasificarea tipologică muzicală, ca instrument de lucru indispensabil cercetării, a constituit una dintre preocupările etnomuzicologiei pe plan internațional. Prin ea se pot pune în circulație informații noi, care pot constitui baza unor studii teoretice diverse: stabilirea tipurilor melodice, a componenței tipologice a unor zone, a legăturii dintre stratul vechi și cel nou al unui gen etc. Cercetătorul Ileana Szenik este de părere că în organizarea unui material „posibilitatea de rezolvare am văzut-o în întocmirea pe calea logică a unor modele de relații cu diferite nivele de generalitate și prevederea posibilităților de combinare în sistemul de relații dat.”¹

În demersul de clasificare a creațiilor folclorice, analiza și compararea elementelor constitutive este esențială, aranjarea melodiilor pe baza unor elemente identice și evidențierea elementelor diferite, fără a se pierde nimic esențial din trăsăturile distinctive ale melodiilor analizate. Aceste analize sunt posibile pe baza distingerii asemănarilor și deosebirilor melodiilor din cadrul unui gen. De fapt, elementele distinctive reprezintă cheia clasificării și, conform principiului de la general la particular, detectarea diferențelor în concordanță cu similitudinile dictează orânduirea.

¹ Ileana Szenik, *Tipologia melodică folclorică în lumina variabilității și stabilității*, în: *Studii de etnomuzicologie*, volumul I, Editura MediaMusica, Cluj-Napoca, 2008, p. 4.

În lucrarea *Cântecul. Tipologie muzicală*, preocupându-se de clasificare și tipologizare, Speranța Rădulescu a ajuns la următoarele concluzii¹:

- Clasificarea este un demers logic deductiv, strict muzicologic, orientat de la general la particular și un mod de abordare etic, în cadrul căruia cercetătorul analizează materialul și stabilește criteriile de departajare a rezultatelor. Criteriile pe care le adoptă pot fi utilizate și pentru muzici extra-folclorice; ordinea acestor criterii nu permite nici o abatere, iar greșelile nu pot fi corectate pe parcurs. Cu ajutorul clasificării se poate determina apartenența pieselor la un gen, acesta fiind un pas important spre tipologizare.

- Tipologizarea este un demers etnomuzicologic, empiric în toate fazele sale (apropierea variantelor, extragerea modelelor, construirea tipurilor) și depinde de însușirile specifice ale muzicii pe care o organizează. Tipologizarea înlătură, în primă etapă de lucru, textele muzicale care nu au variante (acestea nu pot genera modele, fiind construite improvizatoric), tipurile fiind exclusiv obținute din variante.

În ceea ce privește sistematizarea unui material muzical, „se modelează dependent de proprietățile structurale concrete ale acestuia”².

Cercetătorii români și-au fondat sistemele de clasificare/tipologizare pe un set de reguli comune, formulate de către Speranța Rădulescu³ astfel:

a) o tipologie trebuie să îți propună negreșit reunirea variantelor;

b) o tipologie este rezultatul unei clasificări tipologice. Capacitatea de principiu a acesteia de a determina gruparea variantelor este în afară de orice suspiciune; un posibil eșec poate compromite doar criteriile, dar în nici un caz metoda ca atare;

c) clasificarea tipologică trebuie să fie rezonatorul perfect al proprietăților structurale distinctive ale materialului pe care îl prelucrează, în speță al genurilor muzicale. Această premisă are însă o consecință indezirabilă care a trebuit să fie acceptată în egală măsură, aceea că tipologiile de gen vor fi fatalmente deosebite în ordinul demersului și al rezultatelor sale. În consecință este de presupus că ele vor opune rezistență la o posibilă tentativă de coroborare într-o sistematizare generală a muzicii folclorice românești.

Diferențele⁴ dintre clasificare și tipologizare pe care le sistematizează Speranța Rădulescu pot fi redată prin următorul tabel sinoptic:

	CLASIFICARE	TIPOLOGIZARE
1	Demers deductiv - de la general la particular	Demers empiric - majoritatea fazelor sale se bazează pe acest principiu

¹ Speranța Rădulescu, *Cântecul. Tipologie muzicală*, Editura Muzicală, București, 1990, p. 118.

² *Ibidem*, p. 115.

³ *Ibidem*, 117.

⁴ *Ibidem*, pp. 124-127.

		- poate fi numit și inductiv
2	Mod de abordare etic - cercetare obiectivă	Demers preponderent emic - cercetare subiectivă, bazată pe cultura cercetătorilor
3	Demers strict muzicologic - bazat pe structura melodiilor	Demers etnomuzicologic - bazat și pe ceea ce au spus alți cercetători sau informatori
4	Criteriile pe care le adoptă (forma arhitectonică, sistemul cadențial, sistemul sonor, profil melodic etc.) se aplică pe materialul studiat	Depinde de calitățile specifice ale muzicii
5	Implică mai mică doză de subiectivism	Implică mai mare doză de subiectivism
6	Este sistem de apartenență la un gen muzical	Nu determină identificare netă a pieselor
7	Auxiliar al tipologizării	Nu ajută clasificarea
8	Reprezentare prin plan grafic, arbore etc.	Reprezentare în grupuri

Speranța Rădulescu a elaborat un sistem propriu de tipologizare care, prezentat pe scurt, ar recomanda pașii următori: alăturarea empirică a variantelor ce au elemente care se repetă, ușor de detectat; extragerea modelului invariant care se deduce din variante; compararea modelului cu alte texte muzicale din corpusul de melodii vizat, atrăgând astfel alte variante. Modelul este apoi ajustat după noua compoziție și primește alte variante, ceea ce conduce la un tip muzical și o clasă generată de model. Reconstrucția modelului poate fi considerată încheiată atunci când atragerea de noi variante nu îl mai afectează. Procedeele se repetă identificând alte modele și astfel, alte tipuri melodice. După stabilirea tipurilor se încearcă o corelare cu intenția de a reliefa mecanismul de circulație, creație și transformare a variantelor. Aceste ramificații le-a numit serii filogenetice și serii de derivare. Proprietățile tipurilor devin criterii de aliniere în serii, astfel sistematizarea globală se conturează ca o rețea densă ale cărei tipuri se întâlnesc prin numeroase conexiuni. Metoda de tipologizare a Speranței Rădulescu reprezintă o încercare de clasificare tipologică bazată pe principiul de la particular la general, având mari șanse de aplicabilitate.

2. Contribuții în domeniul clasificării

Ne propunem, în continuare, să detaliem câteva modele de clasificare utilizate de către predecesorii noștri.

2.1. Béla Bartók

Béla Bartók, la vremea sa, a oferit un model de clasificare complex. În primul rând, a transcris materialul muzical, având aceeași finală unică *sol*. A procedat apoi la o departajare pe genuri, după care a vizat parametrii textului muzical: structura metro-ritmică, forma, sunetele de cadență și ambitusul, ierarhizându-le în funcție de gradul de relevanță și considerându-le criterii ale unei serii de clasificări. În ceea ce privește cadențele, atât finale, cât și cele interioare, ordinea crescătoare a acestora pornește de pe treapta 1, și descrescătoare de pe VII¹, fapt ce reprezintă o orientare în cadrul împărțirii materialului muzical înspre adunarea variantelor apropiate fiecărui tip melodic și crearea unei imagini cât mai închegate a materialului. Pe parcurs a perfecționat sistemul, ajungând la forma care se regăsește în opera sa postumă, *Rumanian Folk Music*.

Sistematizarea aceasta nu este propriu-zis tipologică, dar constituie o turnură tipologizantă ale cărei rezultate au dat roade prin contribuțiile cercetătorilor ulteriori². În acest sens, fiecare a încercat să conceapă propriile sisteme de tipologizare pornind de la criteriile clasificării bartókiene, încercând revigorarea clasificării lui cu ideile teoretice avansate ale lui Brăiloiu. Cele mai convingătoare sisteme sunt ale Paulei Carp³, Ilenei Szenik și Luciei Iștoc. Ultimele două autoare au imaginat clasificări bazate pe criterii care decurg din analiza unor parametri precum raportul de înălțime – sistem sonor, ambitus, traseu melodic, cadențe (parametri neluați în considerare de Bartók, care a pus mare accent pe ritm și formulele ritmice).

2.2. Speranța Rădulescu

Speranța Rădulescu, prin munca depusă la Institutul de Folclor „Constantin Brăiloiu”, a încercat să stabilească anumite strategii de identificare a vechimii materialului sonor cules, una din metodele de lucru folosite fiind clasificarea. În sistematizarea tipologică a cântecului popular, a făcut următorii pași:

- împărțirea materialului pe genuri;
- transcrierea tuturor melodiilor cu finala unică *sol 1*;
- analiza parametrilor muzicali: structura metro-ritmică, forma arhitectonică, cadențele rândurilor, ambitus;
- clasificare (în funcție de parametrii enumerați mai sus).

¹ Cercetătorii au adoptat sistemul lui Béla Bartók, de a nota treptele scării cu cifre arabe pornind de pe treapta întâi în sus, adică 1, 2, 3 etc. și cu cifre romane, în jos: VII, VI, V etc. În lucrarea de față, în partea analitică, vom aborda același sistem. De asemenea, sistemul este prezentat pe larg în cartea lui Tiberiu Alexandru, *Béla Bartók despre folclorul românesc*, Editura Muzicală, București, 1958, p. 45.

² Speranța Rădulescu, *Cântecul. Tipologie muzicală*, Editura Muzicală, București, 1990, p. 117.

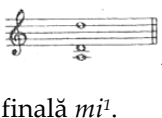
³ În volumul elaborat în colaborare cu Alexandru Amzulescu: *Cântece și jocuri din Muscel*.

2.3. Paula Carp

Paula Carp a adus o contribuție aparte în cercetarea teoretică a folclorului muzical prin găsirea unui „principiu de unificare în notarea melodiilor”¹. În studiul *Notarea relativă a melodiilor populare pe baza integrării lor într-un sistem organic*, insistă asupra transcrierii melodiilor într-un sistem unic pentru a se putea stabili elementele comune și cele care le diferențiază din punct de vedere melodic. Aceasta are ca scop²:

- caracterizarea genurilor, a dialectelor regionale și a stilurilor;
- cercetarea fenomenului variației, procesul de evoluție melodică și a actului de creație;
- stabilirea unor criterii de clasificare a melodiilor.

Melodiile transcrise după aceste criterii conduc la o plasare a variantelor și a elementelor melodice, unele față de altele, în diferite locuri: mai jos, mai sus, sau suprapuse total ori parțial. Se poate vorbi aici de raportare la o înălțime convențională ca punct de plecare, astfel că, între o melodie și varianta ei, între un tip melodic și alt tip, unele elemente se deplasează, iar altele rămân pe loc. În acest mod, poate fi pus în evidență mecanismul evoluției melodice, prin vizualizarea elementelor melodice comune și a celor diferite. O situație de acest gen o întâlnim în următorul exemplu³: dacă plasăm o melodie în cadrul octavei $re^1 - re^2$, iar finala este re^1 altă melodie înrudită cu prima se va plasa de la sine în aceeași octavă dar având finala mi^1 ; o a treia va avea aceeași finală re^1 dar ambitusul mărit cu o cvartă

în registrul grav:  ; o a patra melodie va fi deosebită și ca ambitus și ca finală mi^1 .

În urma procesului de comparare a melodiilor a rezultat o scară teoretică „în care diferitele tipuri ale melodicii noastre populare se plasează pe anumite fragmente⁴, în virtutea raporturilor de înrudire dintre ele”⁵. În urma incidențelor produse pe aceleași note, a fost posibilă extragerea schemelor din care rezultă: ambitusul, scara, notele de cadență, sunetul final al melodiei și fundamentala scării. S-au conturat următoarele scheme, notate una sub alta pentru a se observa cu ușurință pe verticală toate aceste incidențe:

¹ Paula Carp, *Notarea relativă a melodiilor populare pe baza integrării lor într-un sistem organic*, în *Revista de folclor*, nr. 1-2, tom 5, București, 1960, p. 7.

² *Ibidem*.

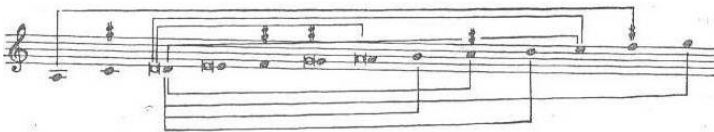
³ *Ibidem*, p. 12.

⁴ Segmente ale scării.

⁵ Paula Carp, *op. cit.*, p. 13.



O schemă, valabilă atât pentru muzica vocală cât și pentru cea instrumentală, reprezintă „cadru unitar în care se pot întâlni toate (...) variantele melodice și tipurile cele mai îndepărtate”¹, fiind reprezentată sintetic astfel:



În acest fel se creează suprafețe de contact, care „sunt expresia legăturii organice a tipurilor melodice din punct de vedere al ambitusului relativ și al

¹ *Ibidem*, p. 20.

finalelor”¹. În urma cercetărilor s-a ajuns la cele două finale *re* și *mi* (mai rar *sol* și *la*), acestea fiind des utilizate și de către cercetătorii contemporani (cu precădere în muzica vocală).

Criteriile care au stat la baza clasificării în volumele *Cântece și jocuri din Muscel* (1964) și *Cântecul propriu-zis din Muscel* (2007) au fost:

- ambitusul relativ;
- sistemul de cadențare;
- conturul melodic;
- structură arhitectonică;
- fluctuațiile modale ale scărilor.

În volumul *Cântecul propriu-zis din Muscel* se conturează ideea incipientă a unui criteriu fundamental, utilizat în metoda actuală de tipologizare melodică – criteriul profilului melodic, ulterior perfecționat de către Ileana Szenik. În studiul *Elaborarea unei metode de clasificare a melodiilor populare*², ridică problema sistematizării, impusă pe de-o parte de cantitatea numerică a materialelor existente în arhive, organizate pe baza metodei lexicale, iar pe de altă parte de acumularea rezultatelor teoretice (principiile clasificării tipologice). Sunt tratate aici următoarele probleme:

- scara generală și transpoziția;
- ierarhizarea înălțimii cadențelor unei melodii;
- stabilirea mersului melodic al fiecărui rând în parte;
- stabilirea mersului melodic pe întreg parcursul strofei melodice;

2.4. Ileana Szenik

Pentru a putea urmări desfășurarea melodiei populare în cât mai multe aspecte, Ileana Szenik a pornit de la locul pe care-l ocupă în economia cântecului formulele inițiale, cezurile interioare și cadențiale (acestea din urmă, cu rol esențial în definirea caracterului melodiei), scara în care se desfășoară, caracterul modal, starea (majoră sau minoră), mersul melodic și, cu prioritate, așezarea cadențelor. Modelul profilului general este un prim pas în găsirea tipului melodic, la care se adaugă toate elementele constitutive cât mai apropiate de acesta.

Mersul formulelor de cadență generează mai multe tipuri de profiluri, unde toate celelalte elemente joacă un rol important (de exemplu dacă incipitul este situat în acut, va urma o linie descendentă, sau dacă incipitul se situează în zona medie a ambitusului, atunci poate fie să urce treptat spre registrul acut, fie să coboare, conturând un ambitus mai restrâns; posibilitățile de combinare sunt variate). Uneori, structura arhitectonică este esențială în determinarea profilului

¹ *Ibidem.*

² Studiu publicat în *Lucrări științifice ale cadrelor didactice*, volumul I, Conservatorul de Muzică „Gheorghe Dima”, Cluj-Napoca, 1975, pp. 239-253.

(repetări, transpoziții, secvențe). În desfășurarea melodiei putem fixa trei elemente semnificative: incipitul; culminația¹; așezarea cezurilor interioare și a cadenței finale. Se formează astfel contururi grafice care pot fi reprezentate: descendent, boltit (ascendent-descendent), ascendent (mai puțin frecvent, de cele mai multe ori datorându-se mutării finalei la octavă superioară; nu este caracteristic folclorului românesc), concav (plagal), uniliniar. Aceste modele de bază se compun din unități mai mici care pot să se combine și să influențeze profilul general. În urma acestui demers au rezultat următoarele categorii²:

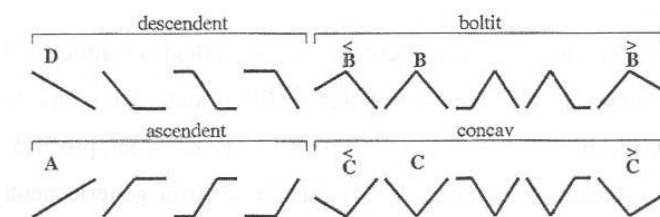
a) Melodii cu profil general *uniliniar* – toate rândurile melodice cadențează în registrul grav, rândurile, în parte, pot avea desene diferite.

b) Modelul *descendent* se realizează dacă înaintea rândului final cel puțin unul dintre rânduri cadențează în registrul mediu sau acut, sau merg în sens descendent. Pot exista multiple combinații.

c) Condiția realizării profilului *boltit* este prezența a cel puțin unei cadențe în registrul mediu sau acut între două cadențe grave; apare deseori și în varianta *boltit-combinat*.

d) Profilul *concav*, unde desfășurarea registrului poate să fie mediu-grav-mediu, la anumite melodii desfășurate în moduri *plagale* (are o frecvență foarte redusă).

Reprezentate grafic, modelele arată astfel:



Încadrarea melodiilor în unul dintre profilele menționate este posibilă datorită realizării transpoziției relative care creează un context favorabil analizei comparate.

În procesul de clasificare se iau în considerare următoarele elemente³:

- melodia cu elementele ei: rând melodic, refren, rând amplificat etc.;
- profilul melodic;
- organizarea metro-ritmică (tempoul);
- culminația (pozitivă sau negativă a ambitusului);
- modelul profilului (al cadențelor);

¹ Prin *punct culminant* înțelegem pasajul în care este concretizată tensiunea melodică și care, de obicei, poate să coincidă cu nota cea mai înaltă, fiind subliniată ritmic și dinamic.

² Ileana Szenik, *Studii de Etnomuzicologie*, Editura MediaMusica, Cluj-Napoca, volumul I, p.13.

³ Articol apărut în volumul I, *Studii de etnomuzicologie*, Editura MediaMusica, Cluj-Napoca, 2008.

- sistemul sonor;
- structura arhitectonică;

Notă conclusivă

În tratarea problematicii clasificării am urmat firul istoric, pornind de la B. Bartók, care a ajuns la un sistem de clasificare definibil: a împărțit piesele culese pe genuri, apoi a luat în considerare parametrii structurali ai melodiilor și le-a orânduit pornind de la notarea cu literă mare a unui gen folcloric, cu cifre a unui tip melodic și continuând cu variantele acestuia cu aceeași cifră dar cu litere mici diferite. Pe parcursul inventarierii culegerilor care cuprind folclor muzical am identificat și sisteme de clasificare în funcție de tematica literară, unde nu sunt luați în calcul parametrii muzicali. Un aport important l-a adus Speranța Rădulescu cu studiile sale în care lămurește aspecte legate de clasificare și tipologizare. Sistemul notării relative a lui Paula Carp a facilitat compararea și clasificarea melodiilor bazată pe relațiile de înrudire, prin plasarea lor în raport cu celelalte, sistem preluat și perfecționat de către Ileana Szenik.

În concluzie, un eșantion de melodii poate să genereze reguli de clasificare proprii, neexistând o singură metodă valabilă.

BIBLIOGRAFIE

- ALEXANDRU, Tiberiu**, *Béla Bartók despre folclorul românesc*, Editura Muzicală, București, 1958
- CARP, Paula**, *Notarea relativă a melodiilor populare pe baza integrării lor într-un sistem organic*, în: *Revista de folclor*, nr. 1-2, tom 5, București, 1960
- CARP, Paula; AMZULESCU, Alexandru**, *Cîntece și jocuri din Muscel*, Editura Muzicală, București, 1964
- COMIȘEL, Emilia**, *Folclor muzical*, Editura Didactică și Pedagogică, București, 1967
- IȘTOC, Lucia**, *Catalog tipologic al cântecelor propriu-zise din Transilvania*, Teză de doctorat, Academia de Muzică „Gheorghe Dima”, Cluj-Napoca, 1997
- RĂDULESCU, Speranța**, *Cântecul. Tipologie muzicală*, Editura Muzicală, București, 1990
- SZENIK, Ileana**, *Elaborarea unei metode de clasificare a melodiilor populare*, în: *Lucrări științifice ale cadrelor didactice*, volumul I, Conservatorul de Muzică „Gheorghe Dima”, Cluj-Napoca, 1975
- SZENIK, Ileana**, *Studii de etnomuzicologie*, vol. I, Editura MediaMusica, Cluj-Napoca, 2008